

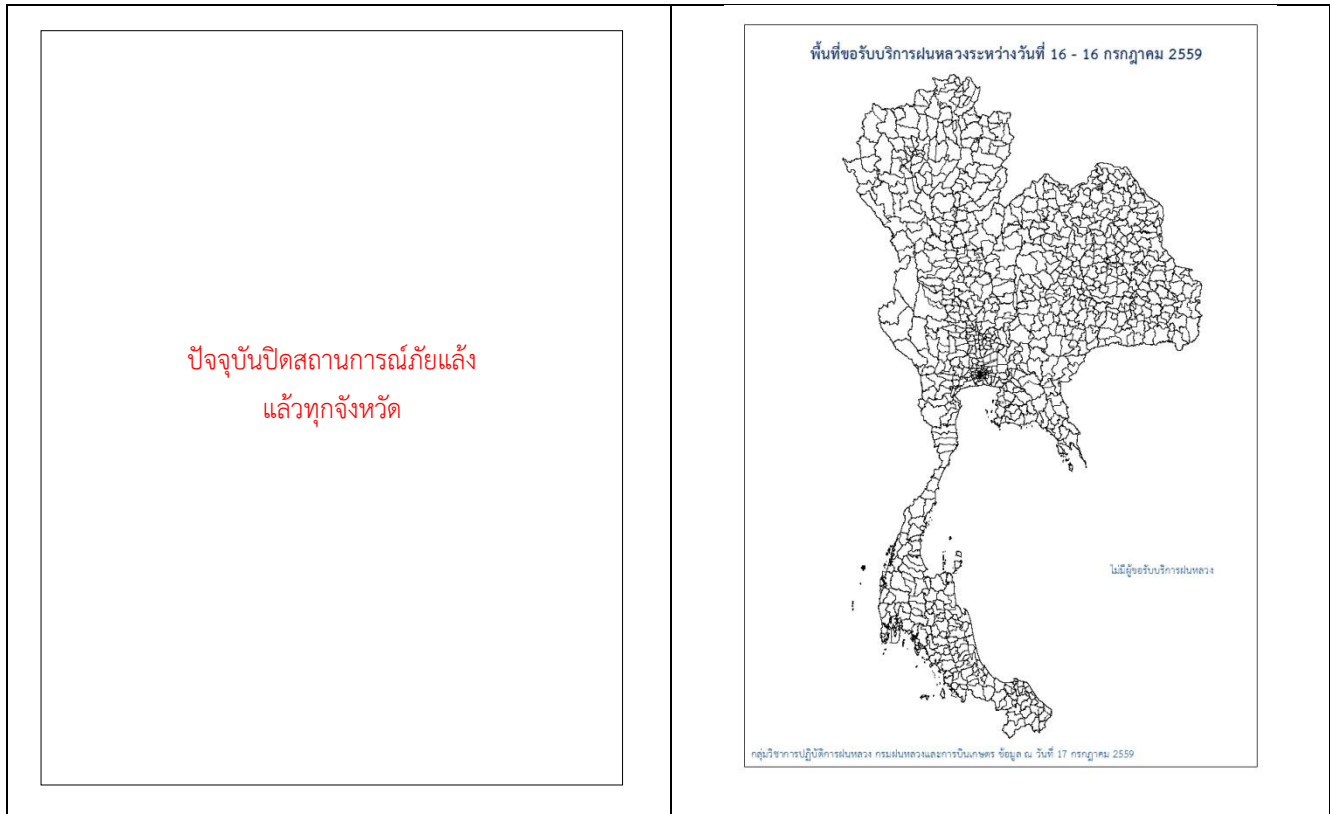


รายงานสถานการณ์ภัยแล้งและภัยพิบัติ ฉบับที่ 155
ประจำวันที่ 20 กรกฎาคม 2559
และผลการปฏิบัติการฝนหลวงประจำวันที่ 19 กรกฎาคม 2559
กลุ่มวิชาการปฏิบัติการฝนหลวง กองปฏิบัติการฝนหลวงกรมฝนหลวงและการบินเกษตร
royalrainmaking_academic@hotmail.com

สถานการณ์ภัยแล้งและภัยพิบัติ

๑ การคาดการณ์พื้นที่ประสบภัยแล้ง

ณ วันที่ 18 กรกฎาคม 2559 (เวลา 18.00 น.) กรมป้องกันและบรรเทาสาธารณภัย ปิดสถานการณ์ภัยแล้งแล้วทุกจังหวัด



๑ พื้นที่ขอรับบริการฝนหลวง (ระหว่างวันที่ 16 - 19 กรกฎาคม 2559)

ภาค	รายชื่อจังหวัด (อำเภอ) ที่มีผู้ขอรับบริการ	จำนวนผู้ขอรับบริการ (ราย)
เหนือ	เพชรบูรณ์ (วิเชียรบุรี)	1
กลาง	ไม่มีการขอรับบริการ	-
ตะวันออกเฉียงเหนือ	นครราชสีมา (สูงเนิน)	1
ตะวันออก	ไม่มีการขอรับบริการ	-
ใต้	ไม่มีการขอรับบริการ	-
รวม	2 จังหวัด (2 อำเภอ)	2

๑ สถานการณ์ปริมาณน้ำเก็บกักในอ่างเก็บน้ำที่สำคัญ

	ความจุของอ่างที่ รนก. ¹ (ล้าน ลบ.ม.)	ปริมาณน้ำในอ่างฯ (%)				ปริมาณน้ำไหลลงอ่างฯ (ล้าน ม ³)	ปริมาณน้ำไหลลงอ่างฯสะสม ² (ล้าน ม ³)	ระดับน้ำ
		16 ก.ค.	17 ก.ค.	18 ก.ค.	19 ก.ค.	19 ก.ค.		
ภาคเหนือ						24.80	2182.87	
- ภูมิพล(ตาก)	13,462	31	31	31	31	5.92	363.16	ต่ำกว่า 40%
- สิริกิติ์(อุดรดิตถ์)	9,510	40	41	41	41	13.89	1284.32	ต่ำกว่า 50%
- แม้งัด(เชียงใหม่)	265	21	21	21	21	0.35	45.49	ต่ำกว่า 30%
- แม่กวง(เชียงใหม่)	263	15	15	15	16	0.17	27.01	ต่ำกว่า 20%
- กิวลม(ลำปาง)	106	45	44	43	42	0.24	48.30	ต่ำกว่า 50%
- กิวคอง(ลำปาง)	170	24	25	25	25	0.00	35.87	ต่ำกว่า 30%
- แควน้อย(พิษณุโลก)	939	46	47	47	46	4.23	378.72	ต่ำกว่า 50%
ภาคตะวันออกเฉียงเหนือ						8.28	660.15	
- ห้วยหลวง(อุดรธานี)	135	22	22	22	22	0.41	26.52	ต่ำกว่า 30%
- น้ำอูน(สกลนคร)	520	32	32	32	32	0.00	41.74	ต่ำกว่า 40%
- น้ำพุง(สกลนคร)	166	19	19	19	19	0.00	13.80	ต่ำกว่า 20%
- จุฬารัตน์(ชัยภูมิ)	164	39	39	38	38	0.18	20.69	ต่ำกว่า 40%
- อุบลรัตน์(ขอนแก่น)	2,431	23	23	23	23	4.31	205.30	ต่ำกว่า 30%
- ลำปาว(กาฬสินธุ์)	1,980	27	27	27	27	1.71	286.11	ต่ำกว่า 30%
- ลำตะคอง(นครราชสีมา)	314	20	20	20	20	0.00	18.37	ต่ำกว่า 30%
- ลำพระเพลิง(นครราชสีมา)	110	11	11	12	12	0.41	9.67	ต่ำกว่า 20%
- มูลบน(นครราชสีมา)	141	22	22	22	22	0.08	13.92	ต่ำกว่า 30%
- ลำแะ(นครราชสีมา)	275	17	17	17	17	1.10	20.00	ต่ำกว่า 20%
- ลำนางรอง(บุรีรัมย์)	121	48	48	48	48	0.04	4.03	ต่ำกว่า 50%
- ลำปลายมาศ(นครราชสีมา)	98	43	43	43	43	0.04	-	ต่ำกว่า 50%
ภาคกลาง						27.04	1571.69	
- ป่าสัก(ลพบุรี)	960	26	27	28	28	10.24	251.50	ต่ำกว่า 30%
- ทับเสลา(อุทัยธานี)	160	26	26	26	26	0.00	2.77	ต่ำกว่า 30%
- กระเสียว(สุพรรณบุรี)	240	26	27	27	27	0.70	24.54	ต่ำกว่า 30%
- ศรีนครินทร์(กาญจนบุรี)	17,745	65	65	65	65	5.21	543.54	-
- วชิราลงกรณ์(กาญจนบุรี)	8,860	43	43	43	43	10.89	749.34	ต่ำกว่า 50%
ภาคตะวันออก						3.22	125.25	
- ชุนด่านฯ(นครนายก)	224	36	36	36	36	0.77	41.00	ต่ำกว่า 40%
- คลองสิียด(ฉะเชิงเทรา)	420	19	19	19	19	0.42	27.95	ต่ำกว่า 20%
- บางพระ(ชลบุรี)	117	14	14	15	15	0.56	5.73	ต่ำกว่า 20%
- ท้องปลาไหล(ระยอง)	164	32	32	32	32	0.00	21.28	ต่ำกว่า 40%
- ประแสร์(ระยอง)	248	44	44	44	44	1.16	29.29	ต่ำกว่า 50%
- พระปรัง(สระแก้ว)	97	10	10	10	10	0.08	-	ต่ำกว่า 20%
- ดอกกราย(ระยอง)	71	16	16	18	18	0.23	-	ต่ำกว่า 20%
- คลองพระพุทธ(จันทบุรี)	70	42	42	44	44	0.00	-	ต่ำกว่า 50%
ภาคใต้						13.01	1551.66	
- แก่งกระเจา(เพชรบุรี)	710	29	29	30	30	0.49	138.42	ต่ำกว่า 40%
- ปราณบุรี(ประจวบคีรีขันธ์)	347	13	13	13	13	0.79	19.30	ต่ำกว่า 20%
- รัชชประภา(สุราษฎร์ธานี)	5,639	72	72	73	73	6.30	1031.77	-
- บางกลาง(ยะลา)	1,454	34	34	34	34	5.43	362.17	ต่ำกว่า 40%

³ รนก. = ระดับน้ำเก็บกัก, ที่มา: กรมชลประทาน

⁴ ปริมาณน้ำไหลลงอ่างสะสมตั้งแต่วันที่ 1 มกราคม 2559 ถึงปัจจุบัน

การพยากรณ์อากาศและสภาพอากาศประจำวัน

๑ ลักษณะอากาศทั่วไปและการพยากรณ์อากาศ ประจำวันที่ 20 กรกฎาคม 2559 (เวลา 06.00 น.)

ลักษณะอากาศทั่วไป	
<p>พยากรณ์อากาศ 24 ชั่วโมงข้างหน้า บริเวณประเทศไทยมีฝนตกต่อเนื่องในระยะนี้ โดยมีฝนตกหนักบางแห่งส่วนมากบริเวณ จังหวัดเลย หนองบัวลำภู อุดรธานี สกลนคร นครพนม ขอนแก่น ชัยภูมิ นครราชสีมา สุรินทร์ ปราจีนบุรี สระแก้ว ระยอง จันทบุรี ตราด ระนอง และพังงา ขอให้ประชาชนระวังอันตรายจากฝนตกหนักและฝนที่ตกสะสมไว้ด้วย สำหรับกรุงเทพมหานครและปริมณฑลยังคงมีฝนตก กับมีฝนตกหนักบางพื้นที่</p> <p>มรสุมตะวันตกเฉียงใต้พัดปกคลุมทะเลอันดามัน ภาคใต้ และอ่าวไทย ในขณะที่ลมตะวันออกเฉียงใต้จากทะเลจีนใต้พัดปกคลุมภาค ตะวันออกเฉียงเหนือ และภาคตะวันออก ทำให้บริเวณประเทศไทยมีฝนตกต่อเนื่อง กับมีฝนตกหนักบางแห่ง</p>	
การพยากรณ์อากาศรายภาค	
ภาคเหนือ	มีเมฆเป็นส่วนมาก กับมีฝนฟ้าคะนอง ร้อยละ 60 ของพื้นที่ ส่วนมากบริเวณจังหวัดเชียงใหม่ เชียงราย น่าน แพร่ ตาก กำแพงเพชร และ เพชรบูรณ์ อุณหภูมิต่ำสุด 23-26 องศาเซลเซียส อุณหภูมิสูงสุด 31-36 องศาเซลเซียส ลมตะวันตกเฉียงใต้ ความเร็ว 10-30 กม./ชม.
ภาคกลาง	มีเมฆเป็นส่วนมาก กับมีฝนฟ้าคะนอง ร้อยละ 40 ของพื้นที่ ส่วนมากบริเวณจังหวัดราชบุรี กาญจนบุรี สุพรรณบุรี สระบุรี และ พระนครศรีอยุธยา อุณหภูมิต่ำสุด 24-25 องศาเซลเซียส อุณหภูมิสูงสุด 35-37 องศาเซลเซียส ลมตะวันตกเฉียงใต้ ความเร็ว 10-30 กม./ ชม.
ภาค ต.อ.เฉียงเหนือ	มีเมฆเป็นส่วนมาก กับมีฝนฟ้าคะนอง ร้อยละ 70 ของพื้นที่ และมีฝนตกหนักบางแห่ง ส่วนมากบริเวณจังหวัดเลย หนองบัวลำภู อุดรธานี สกลนคร นครพนม ขอนแก่น ชัยภูมิ นครราชสีมา และสุรินทร์ อุณหภูมิต่ำสุด 22-26 องศาเซลเซียส อุณหภูมิสูงสุด 35-36 องศา เซลเซียส ลมตะวันตกเฉียงใต้ ความเร็ว 10-30 กม./ชม.
ภาคตะวันออก	มีเมฆเป็นส่วนมาก กับมีฝนฟ้าคะนอง ร้อยละ 60 ของพื้นที่ และมีฝนตกหนักบางแห่ง ส่วนมากบริเวณจังหวัดปราจีนบุรี สระแก้ว ระยอง จันทบุรี และตราด อุณหภูมิต่ำสุด 24-26 องศาเซลเซียส อุณหภูมิสูงสุด 33-35 องศาเซลเซียส ลมตะวันตกเฉียงใต้ ความเร็ว 15-30 กม./ ชม. ทะเลมีคลื่นสูงประมาณ 1 เมตร บริเวณฝนฟ้าคะนองคลื่นสูง 1-2 เมตร
ภาคใต้ฝั่งตะวันออก	มีเมฆเป็นส่วนมาก กับมีฝนฟ้าคะนอง ร้อยละ 60 ของพื้นที่ มีฝนตกหนักบางแห่ง ส่วนมากบริเวณจังหวัดเพชรบุรี ประจวบคีรีขันธ์ ชุมพร สุราษฎร์ธานี นครศรีธรรมราช สงขลา ปัตตานี และนราธิวาส อุณหภูมิต่ำสุด 23-26 องศาเซลเซียส อุณหภูมิสูงสุด 33-36 องศาเซลเซียส ลมตะวันตกเฉียงใต้ ความเร็ว 15-30 กม/ชม. ทะเลมีคลื่นสูงประมาณ 1 เมตร บริเวณฝนฟ้าคะนองคลื่นสูง 1-2 เมตร
ภาคใต้ฝั่งตะวันตก	มีเมฆเป็นส่วนมาก กับมีฝนฟ้าคะนอง ร้อยละ 70 ของพื้นที่ กับมีฝนตกหนักบางแห่ง ส่วนมากบริเวณจังหวัดระนอง พังงา ภูเก็ต กระบี่ และตรัง อุณหภูมิต่ำสุด 23-24 องศาเซลเซียส อุณหภูมิสูงสุด 30-33 องศาเซลเซียส ลมตะวันตกเฉียงใต้ ความเร็ว 15-35 กม/ ชม. ทะเลมีคลื่นสูง 1-2 เมตร บริเวณที่มีฝนฟ้าคะนองคลื่นสูงมากกว่า 2 เมตร

ที่มา: กรมอุตุนิยมวิทยา

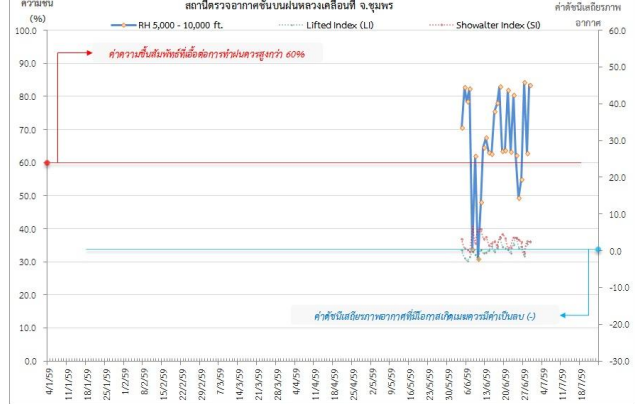
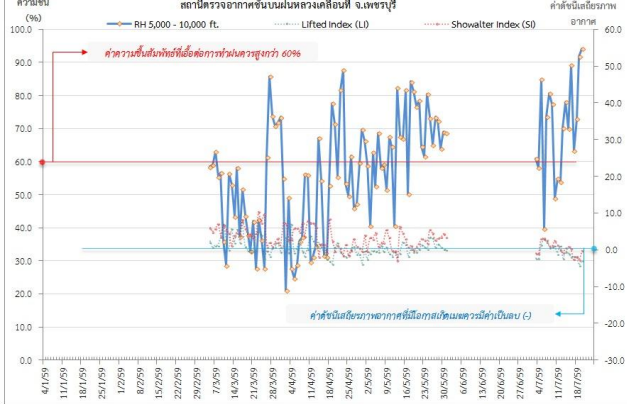
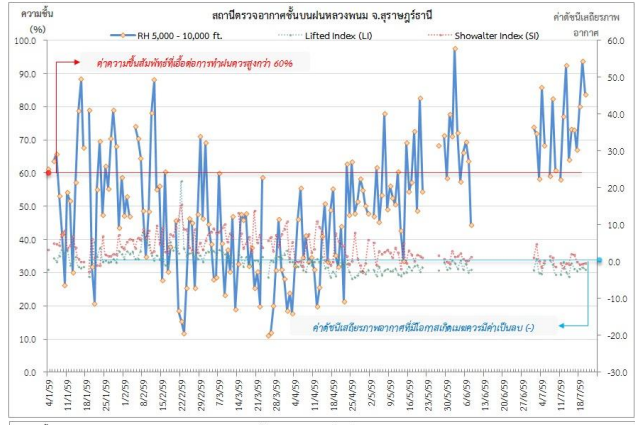
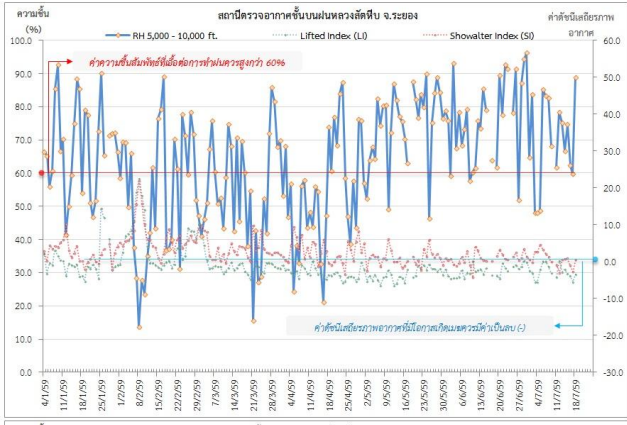
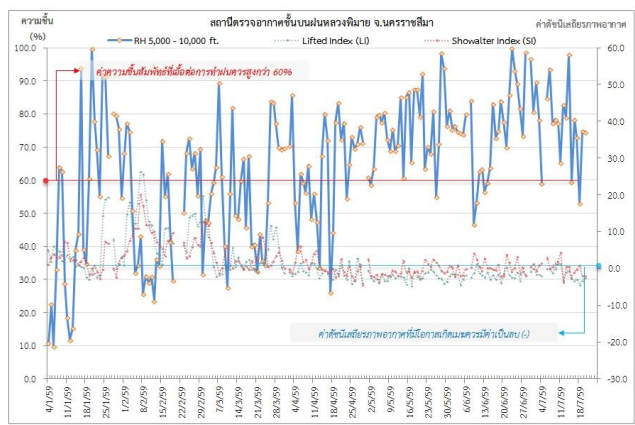
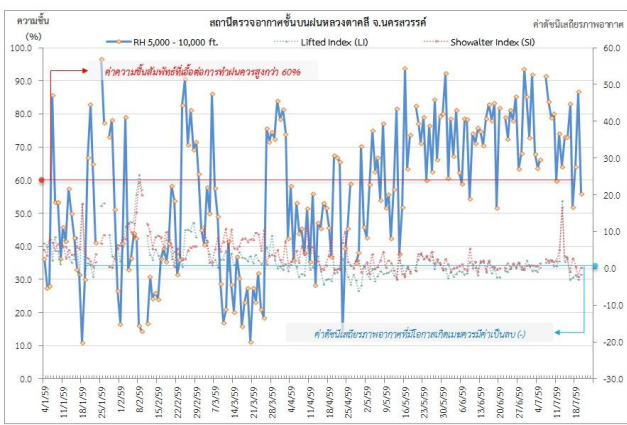
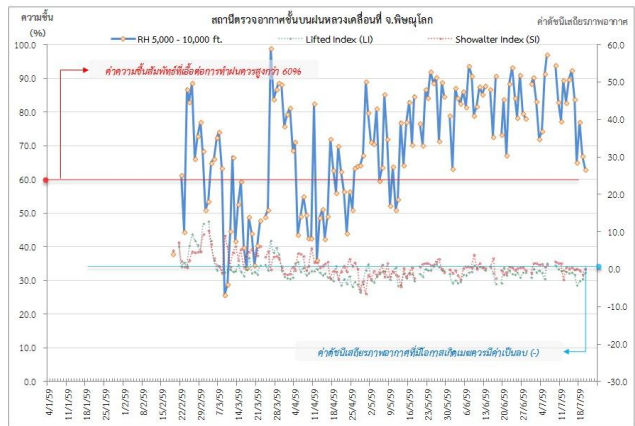
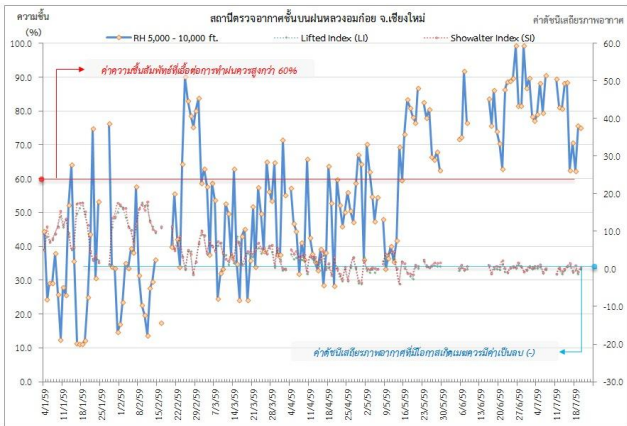
๑ ข้อมูลความชื้นจากการตรวจอากาศชั้นบน (Sounding)ระยะความสูง 5,000 - 10,000 ฟุต

ภาค	สถานีตรวจอากาศ	ความชื้นสัมพัทธ์ (%)					เสถียรภาพ อากาศ
		16 ก.ค.	17 ก.ค.	18 ก.ค.	19 ก.ค.	20 ก.ค.	
ภาคเหนือ	สถานีเรดาร์ฝนหลวงอมก๋อย	62.5	70.7	62.4	75.8	75.2	เสถียรภาพ
	สถานีตรวจอากาศเคลื่อนที่พิฆณุโลก	83.8	65.2	77.1	67.0	63.1	เสถียรภาพ
ภาคกลาง	สถานีเรดาร์ฝนหลวงตาคี	83.3	51.9	64.1	86.8	56.0	เสถียรภาพ
ภาคตะวันออกเฉียงเหนือ	สถานีเรดาร์ฝนหลวงพิมาย	78.4	73.0	53.1	74.9	74.6	ไม่เสถียรภาพ
ภาคตะวันออก	สถานีเรดาร์ฝนหลวงสัจดิ์หีบ	62.3	59.8	88.8	-	-	ไม่มีข้อมูล
ภาคใต้	สถานีเรดาร์ฝนหลวงพนม	73.0	67.0	53.1	93.8	83.7	ไม่เสถียรภาพ
	สถานีตรวจอากาศเคลื่อนที่เพชรบุรี	89.2	63.4	72.9	75.8	94.2	ไม่เสถียรภาพ

หมายเหตุ : สภาพอากาศมีเสถียรภาพ(Stable) หมายถึงสภาพอากาศที่มีโอกาสน้อยหรือไม่มีโอกาสในการเกิดเมฆในแนวตั้งเพื่อพัฒนาตัวกลายเป็นกลุ่มฝน

สภาพอากาศไม่มีเสถียรภาพ(Unstable) หมายถึงสภาพอากาศที่มีโอกาสเกิดเมฆในแนวตั้งและพัฒนาตัวเป็นกลุ่มฝนได้

๑ กราฟแสดงแนวโน้มความชื้นอากาศชั้นบนและดัชนีเสถียรภาพอากาศ (ระหว่างวันที่ 4 มกราคม – 20 กรกฎาคม 2559)



หมายเหตุ

- ระยะความสูง 5,000-10,000 ฟุต เป็นระดับความบินในการปฏิบัติการฝนหลวง (ระดับฐานเมฆ)
- ความชื้นสัมพัทธ์ที่เอื้อต่อการปฏิบัติการฝนหลวงควรมีค่าสูงกว่าร้อยละ 60 ขึ้นไป
- ดัชนีเสถียรภาพชั้นอากาศที่มีโอกาสเกิดเมฆควรมีค่าเป็นลบ (-)
- LI: Lifted Index คือค่าดัชนีเสถียรภาพชั้นอากาศระดับต่ำ
- SI: Showalter Index คือค่าดัชนีเสถียรภาพชั้นอากาศระดับกลาง
- สถานีตรวจอากาศชั้นบนฝนหลวงเคลื่อนที่ จ.เพชรบุรี

การปฏิบัติการฝนหลวงประจำวัน

๐ สรุปผลปฏิบัติการฝนหลวงประจำวัน ที่ 19 กรกฎาคม 2559

ภาค/หน่วยฯ	หน่วยปฏิบัติการ (หน่วย)	เครื่องบิน ผล./ทอ. (ลำ)	จำนวนเที่ยวบิน (เที่ยว)	จำนวนชั่วโมงบิน (ชั่วโมง)	ปริมาณการใช้สารฝนหลวง (ตัน/นัด)	จังหวัดที่มีการรายงานฝนตก (จำนวนจังหวัด/อ่างเก็บน้ำเป้าหมาย)
เหนือ	3	8/-	8	14:20	7.40/31	3/2
- เชียงใหม่	1	3/-	3	5:20	3.4	มีฝนตกเล็กน้อยถึงปานกลาง บริเวณพื้นที่ จ.เชียงใหม่ (แม่แจ่ม ฮอด ดอยเต่า อมก๋อย) และพื้นที่ลุ่มรับน้ำเขื่อนภูมิพล
- พิษณุโลก	1	3/-	3	6:25	2.0/31	มีฝนตกเล็กน้อยถึงปานกลาง บริเวณพื้นที่ จ.ตาก(สามเงา) จ.เชียงใหม่(อมก๋อย ดอยเต่า) จ.น่าน(น่าน้อย นานาหมื่น) และพื้นที่ลุ่มรับน้ำเขื่อนภูมิพล พื้นที่ลุ่มรับน้ำเขื่อนสิริกิติ์
- ตาก	1	2/-	2	2:35	2.0	มีฝนตกเล็กน้อยถึงปานกลาง บริเวณพื้นที่ จ.ตาก(สามเงา) และพื้นที่ลุ่มรับน้ำเขื่อนภูมิพล
กลาง	2	5/-	5	6:45	4.30	3/9
- นครสวรรค์	-	-/-	0	0:00	0.0	ปรับเป็นฐานเดิมสารฝนหลวงตั้งแต่วันที่ 1 พ.ค. 59 เป็นต้นไป
- กาญจนบุรี	-	-/-	0	0:00	0.0	ปรับเป็นฐานเดิมสารฝนหลวงตั้งแต่วันที่ 1 ก.ค. 59 เป็นต้นไป
- ลพบุรี	1	2/-	2	3:45	2.2	มีฝนตกเล็กน้อยถึงหนักบริเวณพื้นที่ จ.อุทัยธานี(เมืองอุทัยธานี บ้านไร่ ห้วยคต ลานสัก สว่างอารมณ์ หนองฉาง ทัพทัน หนองขาหย่าง) จ.นครสวรรค์(แม่เปิน แม่หวก ชุมตาบง ลาดยาว) จ.ตาก(อุ้มผาง) และพื้นที่ลุ่มน้ำสะแกกรัง ลุ่มน้ำท่าจีน ลุ่มน้ำแม่กลอง(ห้วยขาแข้ง แควใหญ่) ลุ่มรับน้ำอ่างเก็บน้ำทับเสลา อ่างเก็บน้ำห้วยขุนแก้ว อ่างเก็บน้ำคลองโพธิ์ เขตรักษาพันธุ์สัตว์ป่าห้วยขาแข้ง เขตรักษาพันธุ์สัตว์ป่าทุ่งใหญ่นเรศวร
- ราชบุรี	1	3/-	3	3:00	2.1	มีฝนตกเล็กน้อยถึงปานกลาง บริเวณพื้นที่การเกษตร จ.ราชบุรี(จอมบึง สวนผึ้ง บ้านคา ปากท่อ โพธาราม เมืองราชบุรี) และพื้นที่อ่างเก็บน้ำห้วยสำนักไม้เต็ง พื้นที่ลุ่มน้ำแม่กลอง
ตะวันออกเฉียงเหนือ	3	2/4	3	3:15	4.00	5/2
- นครราชสีมา	1	-/3	1	0:40	2.0	มีฝนตกเล็กน้อยบริเวณ จ.นครราชสีมา(ด้านขุนทด โนนไทย)
- อุดรธานี	1	2/-	2	2:35	2.0	มีฝนตกเล็กน้อยถึงปานกลางกระจายและมีฝนตกหนักบางพื้นที่บริเวณ จ.เลย(หนองหิน ผาขาว ภูกระดึง) จ.ขอนแก่น(ภูผาม่าน ชุมแพ สีชมพู หนองนาคำ ภูเวียง อุบลรัตน์) จ.หนองบัวลำภู(เมืองหนองบัวลำภู ศรีบุญเรือง โนนสัง นากลาง) จ.อุดรธานี(เมืองอุดรธานี กุดจับ หนองวัวซอ หนองแสง โนนสะอาด กุมวาปี ประจักษ์ศิลปาคม บ้านผือ เพ็ญ พิบูลย์รัตน หนองหาน) และพื้นที่ลุ่มรับน้ำเขื่อนอุบลรัตน์ เขื่อน

ภาค/หน่วยฯ	หน่วยปฏิบัติการ (หน่วย)	เครื่องบิน ผล./ทอ. (ลำ)	จำนวนเที่ยวบิน (เที่ยว)	จำนวนชั่วโมงบิน (ชั่วโมง)	ปริมาณการใช้สารฝนหลวง (ตัน/นัต)	จังหวัดที่มีการรายงานฝนตก (จำนวนจังหวัด/อ่างเก็บน้ำเป้าหมาย)
						ห้วยหลวง
- ขอนแก่น	-	-/-	0	0:00	0.0	ปรับเป็นฐานเดิมสารฝนหลวงตั้งแต่วันที่ 1 ก.ค. 59 เป็นต้นไป
- อุบลราชธานี	1	-/1	0	0:00	0.0	ไม่ปฏิบัติการฝนหลวง เนื่องจาก กลุ่มเมฆในพื้นที่เป้าหมายไม่พัฒนาตัว
ตะวันออก	-	-/-	0	0:00	0.00	-/-
- จันทบุรี	-	-/-	0	0:00	0.0	ปิดฐานเดิมสารฝนหลวงตั้งแต่วันที่ 16 ก.ค. 59 เป็นต้นไป
- สระแก้ว	-	-/-	0	0:00	0.0	ปิดหน่วยปฏิบัติการฝนหลวงตั้งแต่วันที่ 16 ก.ค. 59 เป็นต้นไป
ใต้	2	3/1	3	3:30	2.10	1/1
- หัวหิน	1	3/-	3	3:30	2.1	มีฝนตกเล็กน้อยถึงปานกลางบริเวณพื้นที่ จ.เพชรบุรี (หนองหญ้าปล้อง แก่งกระจาน บ้านลาด ท่ายาง เขาย้อย) และพื้นที่ลุ่มรับน้ำเขื่อนแก่งกระจาน
- สุราษฎร์ธานี	-	-/-	0	0:00	0.00	ปิดหน่วยปฏิบัติการฝนหลวงตั้งแต่วันที่ 16 ก.ค. 59 เป็นต้นไป
- สงขลา	1	-/1	0	0:00	0.00	ไม่ปฏิบัติการฝนหลวง บ. ทอ. ตรวจสอบพิเศษประจำสัปดาห์
- ชุมพร	-	-/-	0	0:00	0.00	ปิดหน่วยปฏิบัติการฝนหลวงตั้งแต่วันที่ 30 มิ.ย. 59 เป็นต้นไป
รวม	10	18/5	19	27:50	17.80/31	12/14

๑ สรุปผลปฏิบัติการฝนหลวงรายเดือนตั้งแต่เดือนกุมภาพันธ์ - วันที่ 19 กรกฎาคม 2559

เดือน	ขึ้นบิน (วัน)	ฝนตก (วัน)	จำนวนเที่ยวบิน (เที่ยว)	จำนวนชั่วโมงบิน (ชั่วโมง)	ปริมาณการใช้สารฝนหลวง (ตัน/นัต)	จังหวัดที่มีรายงานฝนตก (ทั้งการสังเกตด้วยสายตา/การตรวจวัดด้วยเรดาร์ และเครื่องวัดน้ำฝนอัตโนมัติ)	ปริมาณน้ำไหลลงอ่างเก็บน้ำสะสม (ล้าน ลบ.ม.)
กุมภาพันธ์ (15-29 ก.พ. 59)	3	2	10	14:00	8.2	บริเวณที่มีฝนตก ได้แก่ กาญจนบุรี นครปฐม พระนครศรีอยุธยา ลพบุรี สระบุรี สุพรรณบุรี (รวม 6 จังหวัด)	วชิราลงกรณ์ 2.1
มีนาคม (1-31 มี.ค. 59)	25	20	384	541:50	314.8/11	บริเวณที่มีฝนตก ได้แก่ กำแพงเพชร ตาก พิษณุโลก เพชรบูรณ์ ลำปาง ลำพูน สุโขทัย กาญจนบุรี ชัยนาท นครปฐม นครสวรรค์ ลพบุรี สิงห์บุรี สุพรรณบุรี อ่างทอง อุทัยธานี ขอนแก่น ชัยภูมิ นครราชสีมา บุรีรัมย์ เลย หนองบัวลำภู อุดรธานี จันทบุรี ฉะเชิงเทรา ชลบุรี ตราด ปราจีนบุรี ระยอง สระแก้ว นครศรีธรรมราช ประจวบคีรีขันธ์ พังงา เพชรบุรีราชบุรี สุราษฎร์ธานี (รวม 36 จังหวัด)	ภูมิพล 0.12 ป่าสักชลสิทธิ์ 0.42 กระเสียว 3.21 ศรีนครินทร์ 14.15 วชิราลงกรณ์ 6.98 อุบลรัตน์ 2.18 ลำตะคอง 0.57 ลำพระเพลิง 0.06 ลำสะ 0.16 หนองปลาไหล 0.46 ดอกกราย 0.26 คลองพระพุทธ 0.30 แก่งกระจาน 3.82 ปราณบุรี 0.12

เดือน	ขึ้นบิน (วัน)	ฝนตก (วัน)	จำนวน เที่ยวบิน (เที่ยว)	จำนวน ชั่วโมงบิน (ชั่วโมง)	ปริมาณการใช้ สารฝนหลวง (ตัน/นิต)	จังหวัดที่มีรายงานฝนตก (ทั้งการสังเกตด้วยสายตา/การตรวจวัดด้วยเรดาร์ และเครื่องวัดน้ำฝนอัตโนมัติ)	ปริมาณน้ำไหลลง อ่างเก็บน้ำสะสม (ล้าน ลบ.ม.)
เมษายน (1-30 เม.ย. 59)	30	30	647	897:00	580.55/177	บริเวณที่มีฝนตกได้แก่ กำแพงเพชร เชียงราย เชียงใหม่ ตาก น่าน พะเยา พิษณุโลก เพชรบูรณ์ แพร่ แม่ฮ่องสอน ลำปาง ลำพูน สุโขทัย อุตรดิตถ์ กาญจนบุรี ชัยนาท นครสวรรค์ ลพบุรี สุพรรณบุรี อุทัยธานี พิจิตร กาฬสินธุ์ ขอนแก่น ชัยภูมิ นครพนม ร้อยเอ็ด นครราชสีมา มหาสารคาม มุกดาหาร เลย สกลนคร หนองบัวลำภู อุตรธานีบุรีรัมย์ จันทบุรี ฉะเชิงเทรา ชลบุรี ตราด ปราจีนบุรี ระยอง สระแก้ว นครนายก กระบี่ ชุมพร ตรัง นครศรีธรรมราช ประจวบคีรีขันธ์ พังงา เพชรบุรี ระนอง ราชบุรี สงขลา สุราษฎร์ธานี หนองคาย (รวม 55 จังหวัด)	สิริกิติ์ 3.25 แควน้อยบำรุงแดน 0.22 ป่าสักชลสิทธิ์ 6.79 ทับเสลา 1.38 กระเสียว 1.98 ศรีนครินทร์ 19.9 วชิราลงกรณ์ 1.38 น้ำอูน 0.17 น้ำพุง 0.06 อุบลรัตน์ 6.88 ลำตะคอง 1.53 ลำพระเพลิง 0.28 แก่งกระจาน 6.84 ปราณบุรี 0.08
พฤษภาคม (1-31 พ.ค. 59)	31	31	940	1254:50	889.10/109	บริเวณที่มีฝนตก ได้แก่ กำแพงเพชร เชียงราย เชียงใหม่ ตาก น่าน พะเยา พิจิตร พิษณุโลก เพชรบูรณ์ แพร่ แม่ฮ่องสอน ลำปาง ลำพูน สุโขทัย อุตรดิตถ์ กาญจนบุรี ชัยนาท นครสวรรค์ พระนครศรีอยุธยา ลพบุรี สระบุรี สิงห์บุรี สุพรรณบุรี อ่างทอง อุทัยธานี กาฬสินธุ์ ขอนแก่น ชัยภูมิ นครพนม นครราชสีมา บุรีรัมย์ มหาสารคาม ร้อยเอ็ด เลย สกลนคร สุรินทร์ หนองคาย หนองบัวลำภู อุตรธานี จันทบุรี ฉะเชิงเทรา ชลบุรี ตราด นครนายก ปราจีนบุรี ระยอง สระแก้ว กระบี่ ชุมพร ตรัง นครศรีธรรมราช นราธิวาส ประจวบคีรีขันธ์ ปัตตานี พังงา พัทลุง เพชรบุรี ยะลา ระนอง ราชบุรี สงขลา สตูล สุราษฎร์ธานี (รวม 63 จังหวัด)	สิริกิติ์ 3.36 แม่จัด 0.09 แม่กวัง 0.13 กิวลม 0.09 แควน้อย 1.61 ป่าสัก 19.75 ทับเสลา 1.04 กระเสียว 0.99 ศรีนครินทร์ 37.16 วชิราลงกรณ์ 8.51 ห้วยหลวง 0.24 จุฬารามณ์ 0.44 อุบลรัตน์ 22.11 ลำปาว 1.81 ลำตะคอง 0.34 ลำพระเพลิง 0.40 มูลบ 0.63 ลำแซะ 0.20 ลำนางรอง 0.04 ประแสร์ 0.82 ดอกกราย 0.051 คลองพระพุทธร 0.001 แก่งกระจาน 13.4 ปราณบุรี 0.03 รัชชประภา 1.28
มิถุนายน (1-30 มิ.ย. 59)	30	30	695	946:55	692.30/51	บริเวณที่มีฝนตก ได้แก่ กำแพงเพชร เชียงราย เชียงใหม่ ตาก น่าน พะเยา พิจิตร พิษณุโลก เพชรบูรณ์ แพร่ ลำปาง ลำพูน สุโขทัย อุตรดิตถ์ กาญจนบุรี ชัยนาท นครสวรรค์ พระนครศรีอยุธยา ลพบุรี สระบุรี สิงห์บุรี สุพรรณบุรี อ่างทอง อุทัยธานี กาฬสินธุ์ ขอนแก่น ชัยภูมิ นครราชสีมา บุรีรัมย์ มหาสารคาม มุกดาหาร ยโสธร ร้อยเอ็ด เลย ศรีสะเกษ สุรินทร์ หนองบัวลำภู อำนาจเจริญ อุตรธานี อุบลราชธานี จันทบุรี ฉะเชิงเทรา ชลบุรี นครนายก ปราจีนบุรี ระยอง สระแก้ว กระบี่ ชุมพร นครศรีธรรมราช ประจวบคีรีขันธ์ ปัตตานี พังงา พัทลุง ยะลา สงขลา สุราษฎร์ธานี (รวม 57 จังหวัด)	ภูมิพล 133.16 สิริกิติ์ 13.89 แม่จัด 6.96 แม่กวัง 1.16 กิวลม 0.11 กิวคอกหมา 0.04 แควน้อย 20.06 ป่าสักฯ 19.96 กระเสียว 1.34 ศรีนครินทร์ 53.06 วชิราลงกรณ์ 19.7 จุฬารามณ์ 0.45 อุบลรัตน์ 15.0 ลำปาว 18.6 ลำตะคอง 0.37

เดือน	ขึ้นบิน (วัน)	ฝนตก (วัน)	จำนวน เที่ยวบิน (เที่ยว)	จำนวน ชั่วโมงบิน (ชั่วโมง)	ปริมาณการใช้ สารฝนหลวง (ตัน/นิต)	จังหวัดที่มีรายงานฝนตก (ทั้งการสังเกตด้วยสายตา/การตรวจวัดด้วยเรดาร์ และเครื่องวัดน้ำฝนอัตโนมัติ)	ปริมาณน้ำไหลลง อ่างเก็บน้ำสะสม (ล้าน ลบ.ม.)
							ลำพระเพลิง 0.49 มูลบน 0.08 ลำแจะ 0.04 ลำนางรอง 0.04 คลองสียศ 0.29 ประแสร์ 1.24 พระปรัง 0.01
กรกฎาคม (1-19 ก.ค. 59)	17	17	224	313:00	215.40/41	บริเวณที่มีฝนตก ได้แก่ เชียงใหม่ ตาก น่าน พิชณุโลก เพชรบูรณ์ ลำปาง ลำพูน กาญจนบุรี ชัยนาท นครปฐม นครสวรรค์ พระนครศรีอยุธยา ลพบุรี สระบุรี สิงห์บุรี สุพรรณบุรี อ่างทอง อุทัยธานี พิจิตร กาฬสินธุ์ ขอนแก่น ชัยภูมิ นครราชสีมา บุรีรัมย์ มหาสารคาม ยโสธร ร้อยเอ็ด เลย ศรีสะเกษ หนองบัวลำภู อุดรธานี อุบลราชธานี จันทบุรี ฉะเชิงเทรา ปราจีนบุรี สระแก้ว ชุมพร นครศรีธรรมราช ประจวบคีรีขันธ์ เพชรบุรี สุราษฎร์ธานี พัทลุง สงขลา (รวม 44 จังหวัด)	ภูมิพล 97.33 สิริกิติ์ 127.24 แม่จัต 0.35 แควน้อย 31.18 ป่าสักฯ 14.99 ทับเสลา 0.09 กระเสียว 1.01 ห้วยหลวง 0.72 อุบลรัตน์ 35.23 ลำพระเพลิง 1.55 มูลบน 0.21 ลำแจะ 1.29 สิรินธร 17.23 คลองสียศ 7.28 แก่งกระจาน 3.57 ปราณบุรี 1.67

๑๐ สรุปผลรวมปฏิบัติการตั้งแต่เริ่มตั้งหน่วยปฏิบัติการฝนหลวง (15 กุมภาพันธ์ – 19 กรกฎาคม 2559)

ตั้งแต่เริ่มตั้งหน่วยปฏิบัติการฝนหลวง เมื่อวันที่ 15 กุมภาพันธ์ – 19 กรกฎาคม 2559 มีการขึ้นปฏิบัติการฝนหลวง จำนวน 136 วัน มีวันฝนตกจากการปฏิบัติการฝนหลวงคิดเป็นร้อยละ 94.7 ขึ้นปฏิบัติการจำนวน 2,906 เที่ยวบิน (3,977:25 ชั่วโมงบิน) ปริมาณการใช้สารฝนหลวง 2706.05 ตัน พลุซิลเวอร์ไอโอไดต์ จำนวน 389 นิต จังหวัดที่มีรายงานฝนตกรวม 71 จังหวัด และทำให้มีปริมาณน้ำไหลเข้าอ่างสะสมรวม 854.914 ล้าน ลบ.ม.

ภาค - ศูนย์/หน่วยปฏิบัติการฯ	ขึ้นบิน (วัน)	ฝนตก (วัน)	จำนวน เที่ยวบิน (เที่ยว)	จำนวน ชั่วโมงบิน (ชั่วโมง)	ปริมาณ สารฝนหลวง (ตัน/นิต)	จังหวัดที่มีรายงานฝนตก (ทั้งการสังเกตด้วยสายตา/การตรวจวัด ด้วยเรดาร์ และเครื่องวัดน้ำฝนอัตโนมัติ)	ปริมาณน้ำไหลลง อ่างเก็บน้ำสะสม (ล้าน ลบ.ม.)
เหนือ	109	93	588	957:40	575.50/389	15 จังหวัด	440.320
- เชียงใหม่ (เปิดหน่วยฯ 1 มี.ค. 59 เป็นต้นไป)	89	69	242	394:25	256.9/51	บริเวณที่มีฝนตก ได้แก่ กำแพงเพชร เชียงราย เชียงใหม่ ตาก น่าน พะเยา แพร่ แม่ฮ่องสอน ลำปาง ลำพูน สุโขทัย (รวม 11 จังหวัด)	ภูมิพล 230.49 สิริกิติ์ 147.74 แม่จัต 7.4 แม่กวาง 1.29
- พิชณุโลก (เปิดหน่วยฯ 1 มี.ค. – 31 พ.ค. 59 และ 16 มิ.ย. 59 เป็นต้นไป)	68	61	251	419:20	223.6/338	บริเวณที่มีฝนตก ได้แก่ กำแพงเพชร ตาก น่าน พิจิตร พิชณุโลก เพชรบูรณ์ แพร่ ลำปาง ลำพูน สุโขทัย อุดรดิตถ์ (รวม 11 จังหวัด)	กัวลม 0.2 กัวคองหมา 0.04 แควน้อย 53.16
- ตาก (เปิดหน่วยฯ 1 มิ.ย. 59 เป็นต้นไป)	35	35	95	143:55	95.0	บริเวณที่มีฝนตก ได้แก่ กำแพงเพชร เชียงใหม่ ตาก พิจิตร พิชณุโลก ลำปาง ลำพูน สุโขทัย (รวม 8 จังหวัด)	
กลาง	99	97	688	873:55	562.80	12 จังหวัด	243.280
- นครสวรรค์	24	24	79	113:00	69.4	บริเวณที่มีฝนตก ได้แก่	ป่าสักฯ 62.5

ภาค - ศูนย์/หน่วยปฏิบัติการ	ขึ้นบิน (วัน)	ฝนตก (วัน)	จำนวน เที่ยวบิน (เที่ยว)	จำนวน ชั่วโมงบิน (ชั่วโมง)	ปริมาณ สารฝนหลวง (ตัน/นัด)	จังหวัดที่มีรายงานฝนตก (ทั้งการสังเกตด้วยสายตา/การตรวจวัด ด้วยเรดาร์ และเครื่องวัดน้ำฝนอัตโนมัติ)	ปริมาณน้ำไหลลง อ่างเก็บน้ำสะสม (ล้าน ลบ.ม.)
(เปิดหน่วยฯ 15 ก.พ. - 30 เม.ย. 59)						กาญจนบุรี ชัยนาท นครสวรรค์ ลพบุรี สระบุรี สุพรรณบุรี อุทัยธานี เพชรบูรณ์ (ตอนล่าง) พิจิตร (รวม 9 จังหวัด)	ทับเสลา 2.51 กระเสียว 9.63 ศรีนครินทร์ 129.97 วชิราลงกรณ์ 38.67
- กาญจนบุรี (เปิดหน่วยฯ 15 ก.พ. - 30 มิ.ย. 59)	78	76	384	446:00	279.3	บริเวณที่มีฝนตก ได้แก่ กาญจนบุรี ชัยนาท นครปฐม นครสวรรค์ พระนครศรีอยุธยา ลพบุรี สระบุรี สิงห์บุรี สุพรรณบุรี อ่างทอง อุทัยธานี (รวม 11 จังหวัด)	
- ลพบุรี (เปิดหน่วยฯ 1 พ.ค. 59 เป็นต้นไป)	56	56	188	271:20	188.2	บริเวณที่มีฝนตก ได้แก่ ชัยนาท นครสวรรค์ พระนครศรีอยุธยา ลพบุรี สระบุรี สิงห์บุรี สุพรรณบุรี อ่างทอง อุทัยธานี เพชรบูรณ์(ตอนล่าง) พิจิตร (รวม 11 จังหวัด)	
-ราชบุรี (เปิดหน่วยฯ 1 ก.ค. 59 เป็นต้นไป)	10	10	37	43:35	25.9	บริเวณที่มีฝนตก ได้แก่ กาญจนบุรี นครปฐม พระนครศรีอยุธยา สุพรรณบุรี อ่างทอง ราชบุรี (รวม 6 จังหวัด)	
ตะวันออกเฉียงเหนือ	110	103	550	783:00	643.20	20 จังหวัด	125.880
- นครราชสีมา (เปิดหน่วยฯ 1 มิ.ค. 59 เป็นต้นไป)	84	79	178	243:45	258.8	บริเวณที่มีฝนตก ได้แก่ ขอนแก่น ชัยภูมิ นครราชสีมา บุรีรัมย์ สุรินทร์ (รวม 5 จังหวัด)	ห้วยหลวง 0.96 น้ำอูน 0.17 น้ำพุง 0.06
- อุดรธานี (เปิดหน่วยฯ 15 มี.ค. - 31 พ.ค. 59 และเปิดหน่วยฯ 1 ก.ค. 59 เป็นต้นไป)	54	49	156	203:10	151.9	บริเวณที่มีฝนตก ได้แก่ กาฬสินธุ์ ขอนแก่น ชัยภูมิ นครพนม บึงกาฬ มหาสารคาม มุกดาหาร ร้อยเอ็ด เลย สกลนคร หนองคาย หนองบัวลำภู อุดรธานี (รวม 13 จังหวัด)	จุฬารามณ์ 0.89 อุบลรัตน์ 77.56 ลำปาว 20.83 ลำตะคอง 2.81 ลำพระเพลิง 2.68
- ขอนแก่น (เปิดหน่วยฯ 13 เม.ย. - 30 มิ.ย. 59 เป็นต้นไป)	61	59	173	276:00	172.5	บริเวณที่มีฝนตก ได้แก่ กาฬสินธุ์ ขอนแก่น ชัยภูมิ นครราชสีมา บุรีรัมย์ มหาสารคาม มุกดาหาร ร้อยเอ็ด เลย หนองบัวลำภู อุดรธานี (รวม 11 จังหวัด)	มูลบน 0.92 ลำแจะ 1.69 ลำนางรอง 0.08 สิรินธร 17.23
-อุบลราชธานี (เปิดหน่วยฯ 1 มิ.ย. 59 เป็นต้นไป)	23	22	43	60:05	60.0	บริเวณที่มีฝนตก ได้แก่ มุกดาหาร ยโสธร ร้อยเอ็ด ศรีสะเกษ สุรินทร์ อำนาจเจริญ อุบลราชธานี (รวม 7 จังหวัด)	
ตะวันออก	88	86	556	703:15	391.60	8 จังหวัด	13.914
- จันทบุรี (เปิดหน่วยฯ 1 มี.ค. - 15 มิ.ย. 59)	72	69	470	599:05	330.6	บริเวณที่มีฝนตก ได้แก่ จันทบุรี ฉะเชิงเทรา ชลบุรี ตรวาท นครนายก ปราจีนบุรี ระยอง สระแก้ว (รวม 8 จังหวัด)	คลองสิียด 7.57 หนองปลาไหล 0.46 ประแสร์ 2.06 พระปรัง 0.01
- สระแก้ว (เปิดหน่วยฯ 16 มิ.ย. - 15 ก.ค. 59)	16	16	86	104:10	61.0	บริเวณที่มีฝนตก ได้แก่ จันทบุรี ฉะเชิงเทรา ชลบุรี ปราจีนบุรี ระยอง สระแก้ว (รวม 6 จังหวัด)	ดอกทราย 0.312 คลองพระพุทธร 3.502
ใต้	99	95	524	659:35	532.95	16 จังหวัด	31.520
- หัวหิน (เปิดหน่วยฯ 1 มี.ค. 59 - 31 พ.ค. 59 และเปิดหน่วยฯ 1 ก.ค. 59 เป็นต้นไป)	59	58	328	409:40	227.8	บริเวณที่มีฝนตก ได้แก่ ประจวบคีรีขันธ์ เพชรบุรี ราชบุรี (รวม 3 จังหวัด)	แก่งกระจาน 27.12 ปราณบุรี 3.76 รัชชประภา 0.64
- สุราษฎร์ธานี (เปิดหน่วยฯ 15 มี.ค. 59 - 15 ก.ค. 59)	54	46	84	103:50	166.95	บริเวณที่มีฝนตก ได้แก่ กระบี่ ชุมพร ตรัง นครศรีธรรมราช พังงา ระนอง สงขลา สุราษฎร์ธานี (รวม 8 จังหวัด)	

ภาค - ศูนย์/หน่วยปฏิบัติการฯ	ชั้นบิน (วัน)	ฝนตก (วัน)	จำนวน เที่ยวบิน (เที่ยว)	จำนวน ชั่วโมงบิน (ชั่วโมง)	ปริมาณ สารฝนหลวง (ตัน/นัด)	จังหวัดที่มีรายงานฝนตก (ทั้งการสังเกตด้วยสายตา/การตรวจวัด ด้วยเรดาร์ และเครื่องวัดน้ำฝนอัตโนมัติ)	ปริมาณน้ำไหลลง อ่างเก็บน้ำสะสม (ล้าน ลบ.ม.)
- สงขลา (เปิดหน่วยฯ 20 เม.ย. 59 - 15 มิ.ย. 59 และ 16 ก.ค. เป็นต้นไป)	33	33	46	66:05	92.00	บริเวณที่มีฝนตก ได้แก่ ตรัง นราธิวาส ปัตตานี พัทลุง ยะลา สงขลา สตูล (รวม 7 จังหวัด)	
- ชุมพร (เปิดหน่วยฯ 1 มิ.ย. - 30 มิ.ย. 59)	18	16	66	80:00	46.20	บริเวณที่มีฝนตก ได้แก่ ชุมพร ประจวบคีรีขันธ์ (รวม 2 จังหวัด)	

กลุ่มวิชาการปฏิบัติการฝนหลวง กองปฏิบัติการฝนหลวง กรมฝนหลวงและการบินเกษตร